

32:a årgången



Bibladet 2009

Stenungsunds biodlareförening



Föryngring i bigården.

Drottningen märks grön i år.



Den senaste informationen finns alltid på vår hemsida:
www.stenungsundsbi.se

Stenungsunds Biodlareförenings styrelse 2009:

Ordförande:	Ann-Britt Carlsson	0303-77 19 62, 0736-84 05 95 ann-britt.carlsson@telia.com
Vice ordf.:	Sven-Göran Allansson	0303-828 82, sven-goran@telia.com
Sekreterare:	Ivan Thorén	0303-814 42, gbithoren@telia.com
Kassör:	Keiko Schönberg	0733-793542, keiko@telia.com
Vice kassör:	Leif Pantzar	0303-77 11 51, l.pantzar@telia.com
Suppleanter:	Gunnel Martinsson Rolf Nordlund	0303-817 65 0303-528 27
Revisorer:	Mats Karlsson Jan Rohlén	0303-77 84 30 0303-72 74 20
Honungsbedömningskommitté:	Gull-Britt Thorén Ann-Britt Carlsson Jan-Åke Carlsson	0303-814 42, gbithoren@telia.com 0303-77 19 62 0303-817 65
Bisjukdomskommitté:	Gösta Hjelm Bengt Gustavsson Sven-Olof Nilsson	0303-77 90 97, 0705-77 90 96 031-12 75 12 0303-77 34 64 svenolofastrid@telia.com
Bitillsynsmän:	Norum, Spekeröd/Jörlanda, Ucklum Mats Jedmo Ödsmål Sven-Göran Allansson	0303-523 91, mats.jedmo@telia.com 0303-828 82, sven-goran@telia.com
Drottningodling:	Gösta Hjelm Sven-Olof Nilsson Pelle Carlsson	0303-77 90 97, 0705-77 90 96 0303-77 34 64 0303-771962, 0708-400576
Valberedning:	Anders Pettersson Carl-Olof Olsson	0303-77 39 35 0303-77 31 75
Hemsida:	www.stenungsundsbi.se	
Webansvarig:	Pelle Carlsson	0303-77 19 62, 0708-40 05 76 pc@stenungsundsbi.se

Ordföranden har ordet.

Hej!

Mitt namn är Ann-Britt Carlsson. Det är jag som blev vald till ordförande för 2009. Jag har varit med i Stenungsunds biodlareförening sen 2005. Samma år skaffade jag mitt första egna bisamhälle. Tidigare har jag bara hjälpt min pappa emellanåt.



Många misstag har vi hunnit med under dessa fyra år, min man och jag. Ett exempel var när drottningen försvann/dog i vårt första enda samhälle. Detta var våren 2006. Vi kunde inte låta bli att titta in i samhället. Bina var ju så fantastiska att titta på. Flera gånger i veckan var vi där och gluttade. En dag hittade vi inte drottningen och inga yngel fanns det heller. Vad skulle vi göra? Det var ju alldeles för tidigt på året för nya drottningar. Jag ringer Sven-Olof, vår hjälpare i nöden. Han är så hygglig så han kommer hit med en yngelram som vi sätter ni i samhället, efter det att även Sven-Olof konstaterat att där inte fanns någon drottning. På denna yngelram drog bina snabbt upp en riktig praktdrottning. Hon fick snart namnet Polkagrisen. Detta på grund av att den vita pennan inte fungerade när det var dags att märka henne. Hon blev därför rödmärkt istället. Vid ett senare tillfälle fick hon en vit prick ovanpå den röda pricken, därav namnet.

Till sommaren är det hög tid att byta ut Polkagrisen. Det kommer att rinna en tår på min kind den dagen det är då säkert.

Det är säkert flera av er som också har bisamhällen där drottningen behöver bytas ut. För att få snälla och flitiga bin krävs bra drottningar. Sommaren som gick odlade endast ett fåtal av våra medlemmar egna drottningar. Detta tycker jag att vi ska ändra på. Passa på och var med och lär dig hur det går till att odla drottningar. Sven-Olof, Gösta och Pelle har lovat att ställa upp och demonstrera så snart vädret tillåter. Någon av lördagarna i Juni kan ni räkna med att starten går.

Jag hoppas vi ses på bigården i sommar!

Hälsningar Ann-Britt

Ps. Ta gärna med er någon historia att berätta. Jag är en usel historieberättare men lyssnar gärna på vad ni har att förtälja.



DROTTNING TILLSÄTTNING I NOVEMBER!

Om man berättar detta för biodlare som vet vad detta skulle innebära blir man med största sannolikhet betraktad som en ”stolle”. Vid denna tiden på året har våra bin gått i vinterdvala och får inte störas.

Den drottning det här är fråga om är den nya ordföranden i Stenungsunds Biodlarförening som för första gången i föreningens snart 65-åriga historia är en kvinna.

Att sätta till en drottning till ett bisamhälle kan ibland misslyckas, hon blir inte alltid godtagen av bina, det naturliga sättet om inte människan är med i bilden är att bina svärmar och på så sätt får en ung drottning så samhället kan leva vidare. Vi som är biodlare vill vara med och styra det hela så vi får snälla och produktiva bin som inte sitter i skorstenar och ihåliga träd.

Hon kan även bytas ut som man på fackspråk säger vid ”stilla byte” det är när bina upptäcker att hon avtar i äggläggning eller inte är fullgod längre. Sker ett sådant byte sent på året då det inte finns några drönare hon kan para sig med, är detta samhälle dömt till undergång.

Gösta Hjelm har varit en mycket uppskattad ordförande 10 år och tyckte det kunde vara lämpligt att lämna klubban till någon yngre förmåga.

Gösta har sedan flera år uppdraget från Jordbruksverk och Länsstyrelsen som bitillsyningsman och mycket kunnig sådan med bisjukdomar av olika slag, som det gäller att upptäcka och bekämpa.

Även om det skämtsamt kan liknas vid ett ”stilla byte” är så inte fallet. Den nya ordföranden (drottningen) Ann-Britt Carlsson antogs enhälligt av mötet.

Ann-Britt har sina rötter i Lysekil och har berättat om sina äventyr med sin pappas bisvärmar. Hon är bosatt i Stenungsund och tillsammans med sin man bedriver biodling.

Det har varit ganska hög medelålder på medlemmarna i Biodlarföreningarna i landet. I Stenungsund har vi lyckats sänka denna avsevärt de senaste åren.

Genom nybörjarkurser som anordnas varje år i samarbete med Studieförbundet Vuxenskolan är det många unga både män och kvinnor som tillkommit,

Vi träffas i vår föreningsbigård på lördagar 10-12 från maj till augusti detta är mycket uppskattat och där diskuteras samt svaras på frågor av alla slag som kommer upp.

Text och foto.

Sven-Olof Nilsson

Studieresa till storbiodlare Anders Berg

Lördagen den 22 augusti gör vi en studieresa med buss till storbiodlaren Anders Berg i Ryssbyn. Anders har ca 200 bisamhällen i trakterna kring Ljungby. Tag tillfället i akt och se hur det fungerar att vara storbiodlare.

Sten Hansson kommer att köra bussen för oss. Det gör han gratis mot att vi betalar maten under dagen för honom.

Tanken är att vi tar med en kaffekorg till förmiddagsfikat. Lunch äter vi på något trevligt ställe ut med vägen. Var är inte bestämt än. Sedan blir det eftermiddagskaffe i Björkäng.

Pris för resan är inte klart än.

Närmare information om kommer att ges vid våra lördagsträffar i bigården samt på vår hemsida.

Anmälan görs till Gösta senast 31 juli.

För information var vänlig ring:

Gösta 0303-77 90 97

eller Gunnel 0303-817 65

eller kontakta någon i styrelsen.



Drottningodling (Hur Gör Jag?)



Vill Du vara med och få inblick i hur drottningodling går till?

Kom då till bigården på lördagarna i juni. En av lördagarna, när vädret passar, kommer vi att starta upp drottningodling där. Därefter sker fortsättningen av odlingen hemma hos Sven-Olof, Gösta och Pelle. Det är bara att hänga på vem ni vill av dessa för att följa en drottningodling från larvning till kläckt drottning.

Vi kan inte i förväg spika ett datum för när vi börjar odlingen. Starten beror på väder och drag mm. Juni månad brukar vara den tid som lämpar sig bäst. När starten väl har gått är det givna dagar utifrån startdagen som gäller. Bäst är mitt på dagen men i alla fall Pelle kommer att förlägga tiden så att det passar de som arbetar dagtid. Det kan bli lite knixigt men han kommer att försöka.

Som det ser ut nu kommer alla tre nämnda ovan att odla drottningar så det kommer att finnas flera olika möjligheter att få se hur det går till.

För mer närmare information se www.stenungsundsbi.se eller ring:

Gösta 0303-77 90 97

Sven-Olof 0303-77 34 64

Pelle 0303-771962



Vad ska vi skriva om i Bibladet?

Kom gärna med synpunkter på innehållet i Bibladet. Är det något vi har glömt att ta med eller något du tycker vi ska ändra tills nästa år? Kanske har du något att bidra med. Idéer och manus skickas till Pelle och Ann-Britt Carlsson, helst via E-post men snigelpost går också bra. Senast *15 jan 2010* vill vi ha in materialet för att det ska komma med i nästa Biblad.

Skicka till någon av nedanstående adresser:

ann-britt.carlsson@telia.com

pc@stenungsundsbi.se

Pelle och Ann-Britt Carlsson

Ängkrassevägen 2

444 45 Stenungsund

0303-77 19 62



Verksamhetsberättelse 2008.

- Föreningen har haft 16 träffar på lördagar i föreningsbigården med praktisk bi- och drottningodling samt mycket prat om bin och fin gemytlighet och där vi också har hälsat nya medlemmar välkomna. Träffarna har hållits som kamratcirklar i samarbete med Studieförbundet Vuxenskolan.
- Trettioförsta upplagan av Bibladet har tillsänts medlemmar och annonsörer.
- 3 styrelsemöten har hållits.
- Resan till Södra Inland blev tyvärr inställd.
- Den 29: mars deltog 7 av föreningens medlemmar i en seminariedag ”Våga växa som biodlare” på Ljungskile Folkhögskola där intressanta seminarier om såväl Rationell biodling, drottningodling, sjukdomar, honungshantering och produktutveckling hölls.
- Tisdagen 8 april hade styrelsen möte hos Ann-Britt och Pelle Carlsson där Sven-Olof Nilsson visade en DVD om drottningodling.
- Onsdag 23 april hölls på Fregatten kurs i varroabekämpning av Sonja Gustavsson och Thore Olsson. 35 personer lyssnade intresserat. Deltagarna bestod av nya och gamla medlemmar. Även några icke medlemmar hade tagit sig till föreläsningen. Studieförbundet Vuxenskolan var medarrangör.
- Torsdag 24 april var Gösta på Ljungskile Folkhögskola för information om bisjukdomar och biprat i allmänhet med varroainstruktörerna Sonja och Thore.
- Tisdag 20 maj var Gösta Hjelm på Mariagården för möte med olika föreningar om kommande verksamhet där.
- Söndag 14 september var Ann-Britt och Pelle på Mariagården med honungsförsäljning och biprat med kunder och allmänhet.
- Torsdag 9 oktober höll Gösta Hjelm i en kurs om bisjukdomar på Mariagården. 17 personer, både medlemmar och icke medlemmar lyssnade intresserat. Studieförbundet Vuxenskolan var medarrangör.
- 6 nya medlemmar är anmälda; totalt är vi 58 stycken varav 10 är familjemedlemmar. Vi hälsar de nya medlemmarna hjärtligt välkomna.
- 26 medlemmar har avlagt rapport till kassören t o m 31/10. varav 4 lite väl sent.
- Dessa 26 medlemmar har invintrat 154 samhällen med varierande honungsskörd. Det blev 2078 kg, vilket ger 13,5 kg/samhälle.

Stenungsunds Biodlarförening

Årsmöte

Den 08-11-13.

Närvarande 26

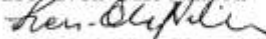
1. Årsmötet öppnades av Gösta Hjelm.
2. Dagordningen upplästes och godkändes.
3. Till ordf. för kvällen valdes Gösta Hjelm.
4. Till sekr. för kvällen valdes Ivan Thorén.
5. Till justerare valdes Carl-Olof Olsson och Sven-Olof Nilsson.
6. Föreningens verksamhet för 2008 upplästes och lades till handlingarna.
7. Ekonomisk redogörelse/revisorernas berättelse upplästes och godkändes.
8. Styrelsen beviljades ansvarsfrihet för det gångna året.
9. Till ordförande för det kommande året nyvaldes Ann-Britt Carlsson
10. Till styrelseledamöter för två år nyvaldes Keiko Schönberg omvaldes Ivan Thorén tilläggis val Sven-Göran Allansson 1 år
11. Till styrelsesuppleanter omvaldes Rolf Nordlund och Gunnel Martinsson.
12. Till revisorer för ett år omvaldes Jan Rohlén och Mats Karlsson
13. Till distriktets årsmöte 2009, Platsen meddelas senare, till ombud valdes Ann-Britt Carlsson Pelle Carlsson och Keiko Schönberg
14. Till honungsbedömningskommitté för 2009 omvaldes Ann-Britt Carlsson Gull-Britt Thorén sammankallande och Jan-Åke Carlsson.
15. Till redaktionskommitté För Stenungsunds Biblad omvaldes Leif Pantzar sammankallande, Ann-Britt Carlsson och Pelle Carlsson
16. Till sjukdomskommitté omvaldes Gösta Hjelm Sammankallande, Bengt Gustavsson och Sven-Olof Nilsson
17. Till drottningodlings kommitté omvaldes Gösta Hjelm Sven-Olof Nilsson och Pelle Carlsson
18. Till valberedningen valdes Carl-Olof Olsson och Anders Pettersson.
19. Bigårdsansvarig valdes Gösta Hjelm
20. Arvode 1000:- kr till Ivan Thorén för om besörjning av bi redskap och foder till bina m.m
21. Medlemsavgiften för 2010 är oförändrad
22. Stöd medlemmar familjemedlemmar + 50:-- kr = 90:-- kr
23. Förslag till verksamhet 2009. Gösta Hjelm och Gunnel Martinsson undersöker olika aktiviteter och resor
24. Rapporter från distriktet sjukdomskommitté m.fl. Gösta Hjelm informerade om varroa, varierande mängder nedfall rapporterades

25. Kaffe och draging av lotteriet
26. Utlottning av Stenungsunds odlade bidrottning vinnare Sven Norrby
Ann-Britt Carlsson och Stern Isaksson
27. Övriga frågor några sådana kom inte
28. Mötet avslutades.


Ordf: Gösta Hjelm.

Sekr: Ivan Thorén.

Justerare: Sven-Olof Nilsson


Justerare: Carl-Olof Olsson



Rapport från Göteborgs och Bohusläns Biodlardi- striks Årsmöte

Lördagen den 7 februari deltog Gunnel Martinsson, Jan-Åke Carlsson, Pelle och Ann-Britt Carlsson vid distriktets årsmöte i Ljungskile folkhögskola. Gunnel var ersättare för Keiko som var bortrest med sin familj den här dagen. Jan-Åke Carlsson var med som observatör.

Valberedningen hade haft ett tufft arbete då de ända in i det sista stund inte hade hittat någon ersättare för Tore Olsson, som inte hade för avsikt att fortsätta som ordförande. Nu ändrade sig Tore och han kommer därmed att sitta kvar ett år till. Det fick han en rungande applåd för.

Clovis Kastberg var SBR:s representant på distriktsårsmötet. Hon informerade lite om Leader-projekt vilket är projekt stöttade av EU-medel för utveckling av landsbygden där biodling kan ingå. Ett projekt som Clovis nämnde var projekt ”kupvåg”. Några bisamhällen i Skåne kommer att placeras på våg för att man ska kunna följa hur de utvecklas. En hemsida kommer att upprättas så att den som vill kan följa projektet. EU har beviljat ca 10 000 kr till detta projekt.

Clovis slog ett slag för den stora kongressen, Apimondia, som ska hållas i 15-20 sep 2009 i Montpellier, Frankrike.

För att avlasta Tore har distriktsstyrelsen beslutat att dela upp distriktets föreningar emellan sig. Bengt Paulsen, Hjälmsvik Orust, kommer att vara vår kontaktman. Det kommer bl.a. att innebära att Bengt kommer att besöka oss på bigården vid något tillfälle i sommar. Då kan vi passa på att framföra önskemål till distriktet.

SPECIFIKATION AV BEHÅLLNINGSFÖRDELNING FÖR ÅR 2008

TILLKOMMER

Medlemsavgifter	2930,00
Skyltplats	5000,00
Annonser Bibladet	300,00
Fika	560,00
Lotterier	961,00
Försäljning Bohusetiketter	177,50
Vuxenskolan	3990,00
Studiestöd SBR	400,00
Försäljning av böcker	4561,00
Hyra för slungan	200,00
Summa	19079,50


AVGÅR

Omkostnader bigården	1637,50
Varroakurs	259,00
Bifor	585,00
Postavgift och kuvert	1049,00
Möteskostnader	1678,00
Hemsida	355,00
Böcker	6473,00
Plusgirot årsavgift	400,00
Utbildningsmaterial	272,00
Honungsslunga	3500,00
Summa	16208,50

Årets resultat	2871,00
Saldo från 2007	16155,04
Behållning till 2009	19026,04

Stenungsund i nov 2008

Fodran Vuxenskolan	2958,00
Kontant i kassa	2751,50
Plusgiro	13316,54
Summa	19026,04


Leif Pärtzar
Kassör

Revisionsberättelse

Vid denna dag företagen revision med Stenungsunds Biodlarförenings räkenskaper för år 2008, har vi funnit dem väl förda och försedda med vederbörliga verifikationer. Vi föreslår för den skull ansvarsfrihet för den tid revisionen omfattar.

Stenungsund 2008-11-10

.....
Jan Rohlén


Mats Karlsson

Har i mina samlingar en del tidskrifter och tidningar och den som jag har framför mig nu heter Biskaran som är utgiven av Skaraborgs Biodlareförbund och är från år 2000. Det var det året då Stenungsunds biodlare hälsade på revymakaren och biodlaren Runo Sundberg i Väring utanför Skövde. Han berättade då om en drottning som han trodde hade liftat med en drönare vid svärmning. Vi skrattade åt detta, men i denna tidning beskriver han utförligare hur det var. Jag citerar. Hälsar Gösta

Visst svär man över svärmande bin

Man kan förundras, för hur kan vissa händelser förklaras. Detta hände mej i somras. Sista torsdagen i juni gick jag igenom mina nio samhällen för att kontrollera om det fanns svärmtendenser, eftersom jag hört från många biodlare att det var som förgjort med svärmar denna konstiga sommar. Men jag fann ingen oro till svärmning, endast ett par påbörjade celler fann jag, men ingen bestiftad.

Följande lördag förmiddag när jag var ute i trädgården fick jag plötsligt höra det omisskännliga ljudet.

Ur samhälle nr fem, mitt starkaste, stod det som en mörk rök av bin. Samtidigt som jag invärtes svor lite grann och oförstående till vad jag såg, kunde jag inte annat än beundra detta skådespel. Jag stod lugnt kvar för att invänta värs- ta rusningen för att sedan ge mej in i handlingen genom att leta rätt på den vingklippta drottningen som ligger strax utanför flustret. Mycket riktigt, i gräset gick den välmatade, grönmärkta årgång 99-drottningen med några upp- vaktande bin. Jag fångade henne i glas- röret som jag stoppade i bröstfickan och gick in för en ny genomgång i sam-

hället varifrån svärmen kom. Inte en tillstymmelse till någon svärmscell hitta- de jag, däremot ägg som stod upp i bot- ten av cellerna, vilket betyder att den nyss svärmande drottningen hade lagt dessa.

Jag släppte in drottningen i samhället som blev väl emottagen. Svärmen åter- vände efter en stund. Den 4 juli, fyra dagar efter lördagen var det åter dags. Vid middagstid var det 32 grader varmt och tryckande kvavt. Ånyo stod det en kvast ur femman. Denna gång satte sej svärmen i en stor björk 30 meter från bigården i tre klumpar, jag gjorde som förra gången, gick för att söka rätt på den vingklippta, flygoförmögna drott- ningen, men ingen drottning stod att finna, ej heller någon hög med bin i närheten av flustret där hon borde vara centrumfiguren.

Så brakade ett helvetiskt oväder loss, trädens kronor slog nästan i backen, regnet for vågrätt genom luften. Inte i mannaminne har ett sådant oväder drabbat våra trakter sas det. När stor- men bedarrat titta- de jag upp i björken efter svärmen, men icke ett bi syntes till. Aha, tänkte jag, dom ligger på mar-

ken nedanför så klart, men där var kemiskt rent. Det var en stor svärm som jag nu var blåst på tänkte jag och sa några ord som inte lämpar sig i skrift.

Senare på eftermiddagen var jag nere i växthuset för att vattna, för där hade inte regnet kommit in.

Inifrån växthuset hör jag något som surrar utanför, jag går ut och hittar svärmen i en stor enbuske och precis som i björken, i tre klumpar. Nu följer några ansträngningar att få in bina.

Med hjälp av min bi- odlande måg får vi in svärmen i en ny låda på kvällen, strax innan ett nytt oväder drar över oss. Tre dagar senare går jag igenom svärmen för att ta reda på drottningen. Hon har lagt mycket ägg i de mittersta ramarna och där går hon... den vingklippta grönmärkta 99-ans drottning.

Det är inte utan att man börjar tvivla på förståndet. Den enda förklaringen till denna händelse jag kan komma på, det är att hon liftat med någon drönare... eller?

Hon fortsätter nu sitt liv tillsammans med sina bin i allra högsta välmåga hos min måg. Ja, jag säger då de. Nog var det väl drönaraktigt gjort av henne.

Ja, så beskriver Runo händelsen.

På tal om resor. Det blev ju några under 1990-talet. Det kanske kunde vara kul att läsa om dessa, både för er som var med och kanske det kan roa nya medlemmar.

Första resan gick till Vänersnäs, en halvö som sticker ut i Vänern öster om Vänersborg. Där besökte vi drottningodlare Jerker Aronsson och hans kollega och fick en inblick i hur detta arbete gick till.

Därefter fortsatte vi upp på Hunneberg där vi tittade på utsikten upp mot Dalsland och njöt av våra medhavda kaffekorgar. Resan gick vidare uppe på berget för att eventuellt få se någon älg men det lyckades ej. Året var 1995.

1996 gick resan till Drammen i Norge under två dagar där vi hälsade på en biodlare och därtill polis, Nils Berthil Kwinge.

Nils Berthil var storbiodlare, om jag inte minns fel så hade han runt 200 samhällen. Det var en rejäl anläggning, han beskrev bl.a. hur han gjorde när han skulle invintra bina. Det var inga 15 kilos Biforhinkar utan hade sockerlag i stora tankar i ett hus. Därifrån kunde han dra ut en lång slang med en pistol i ändan, samma typ som vi använder när vi tankar bilen. Den kunde han gå runt med och fylla på i samhällena.

Efter besöket på hans bigård blev vi guidade upp på en utsikt som kallades "Spiralen." Där var utsprängt en tunnel ända upp till toppen så att man kan köra upp med bil och mindre bussar. När vi kom fram till öppningen så hängde det en trästång framför denna och Sten Hansson som körde bussen fick besked av vår biodlare att han skulle köra fram mot stängen och var det så att denna släpade mot buss- taket fick vi ej fort-

sätta. Men det hände inget så Sten fick besked att lägga in låg växel och gasa på och inte släppa förrän vi var uppe. Jag vet ej, men det var nog bortåt åtta varv innan vi var uppe. Det var en upplevelse och vilken härlig utsikt över Drammen och hamnen.

Efter övernattnings på vandrarhem med fin mat så var det dags för en tur in till Oslo där vi besökte bl.a. Holmenkollen och Vigelandsparken.

Tredje resan gick till ön Ven 1997 i härligt sommarväder där jag beställt skridnor dragna av traktorer och där sexton personer fick plats och vi besökte olika platser bl.a. Backafallen med härlig utsikt och besök i kyrkan S:t Ibb från 1100-talet. Guide var bokad som berättade om astronomen Tycho Brahe som bodde där på 1500-talet i slottet Uranienborg och hans observatorium Stjärneborg. Maten var beställd på Hamnkrogen där vi skulle serveras sjöabborre. Jag undrade vad detta var för fisk för jag hade inte hört namnet innan och det visade sig att det var vanlig sandskägga, men det smakade bra och vi åt med god aptit. När vi ätit och kom ut fick jag frågan av Mogens Burö, tyvärr för tidigt av- liden, vad vi ska göra nu. Han var ju dansk och han sade att nu ska vi sätta oss och smälta maten och slå ”maeve”. Man skulle alltså klappa sej på magen och må gott.

Visingsö blev målet 1998. På resan dit gjorde vi en avstickare till Åsle tå strax öster om Falköping där vi tittade på backstugebebyggelsen från 16-17- och 1800-talen. Resan gick vidare till en

träsnidare och skulptör, Uno Axelsson i Bredared som ligger någon mil söder om Borås. Han har tillverkat och snidat kor och andra djur i naturlig storlek. Framkomna till Gränna togs bussen med på färjan över till ön då det var dåligt väder, för att åka remmalag efter häst var inte inbjudande. Efter lunchen på Vårdshuset som bestod av Vätternröding var det dags för en rundtur på ön med en guide som kallade sig Kalle. Något mer namn fick vi inte men hade talets gåva och berättade en hel del om ön. Han talade bl.a. om hur ön event. hade uppstått. Det var jätten Finn, som också står staty vid E-fyran norr om Huqvarna. Han och hans maka skall ha varit på ett kalas någonstans i Västergötland och på natten när de skulle tillbaka till Gränna kunde inte hon ta steget över Vättern då hon var havande och hon bad honom om hjälp. Han skall då ha tagit en jordtorva någonstans i Östergötland och slängt ut i sjön som hon kunde stiga på. Så skall visst Visingsö ha kommit till. Kalle nämnde vidare om en adelskvinna som skall ha bott på ön långt tillbaka och som var både synsk och trodde på reinkarnation. Vid ett tillfälle skall hon ha varit ute och åkt efter häst med en bonde. Hon påstod att den hästen som drog vagnen gott kunde vara far till bonden. Denne svarade med ett skratt, att kunde den märren vara far till honom då trodde inte han på någon återuppståndelse. 1999 blev det resa på Dalslands kanal och det blev en resa där det inte hände så värst mycket. Vi fick en god lunch ombord och fick vara med om hur det

går till att slussas genom åtta slussar från Bengtsfors, vidare genom akvedukten i Håverud och ner till Åsensbruk där vi steg av och där bussen väntade.

År 2000 besökte vi biretdskapsaffären i Töreboda där det inhandlades en hel del redskap för biodling och där vi blev bjudna på kaffe, för att sedan fortsätta ner till Varing och Runo Sundberg. Vad vi fick uppleva där har jag tidigare berättat.

2001 gick sista resan till SBR:s anläggning i Mantorp och där hände ju inte så mycket heller mer än att vi fick oss till

livs hur arbetet tillgår där att ta emot och bereda all honung som skall vidare ut till kunderna. Det mesta var helautomatiskt så det går snabbt att få honungen behandlad.

Sedan har det inte blivit någon mer resa för det blev ont om intressanta platser som kunde genomföras på en dag. Men det kanske kan bli någonting för nu på årsmötet 2008 blev ju Gunnel Martinsson och undertecknad valda att hitta på något.

Med många hälsningar från Gösta.

Årsrapporten

Senast den 31 oktober vill styrelsen ha din årsrapport. Blanketten finns i septembernumret av Bitidningen. Sänd rapporten till:

Leif Pantzar
Hällebacksvägen 68
444 44 Stenungsund
l.pantzar@telia.com

OBS! Det är viktigt att rapporten kommer in i tid.

Som vanligt lottar vi, vid årsmötet, ut bidrottningar bland dem som har lämnat in rapporten i rätt tid.

Bidrottningvinnare vid årsmötet 2008 blev:

- Sven Norrby
- Ann-Britt Carlsson
- Stern Isaksson



Till Salu:

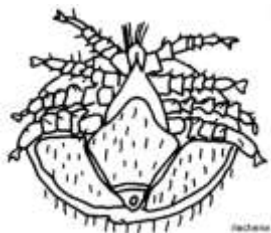
Drottningar

Liguriska stationsparade.

Ju tidigare beställning, ju säkrare lev.

Fråga gärna om Du vill ha tillverkat kupmaterial.

Ring: Sven-Olof Nilsson 0303-77 34 64



Varroabottnar

Av Gösta Hjelm kan du beställa SBR´s varroabotten till ett pris av 250 kr. Även tillverkning av bikipor & ramar.

Gösta ställer gärna upp och visar hur man tillverkar bikipor & ramar.

Ring: Gösta Hjelm 0303-77 90 97

Boken om biodling

”Boken om Biodling” omfattar ca 340 sidor och har en tydlig praktisk inriktning kompletterat med ett enastående bildmaterial.

Följande nio kapitel behandlas:

Hur blir jag biodlare?

Biskötsel

Binas biologi

Bisjukdomar

Honungshantering

Drottningodling

Förädling av bin

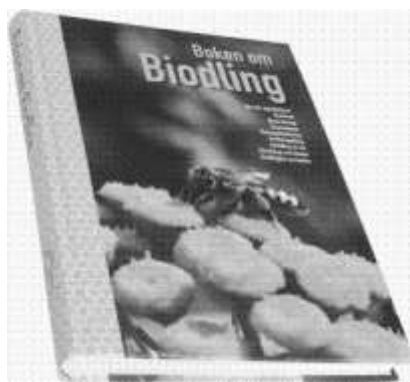
Biredskap och lokaler

Bodlingens produkter.

Pris 385 Kr

Några exemplar finns för avhämtning hos

Pelle och Ann-Britt tel: 0303-771962





Honungsslunga

Du vet väl om att föreningen har en 4-ramars eldriven honungsslunga till uthyrning.

Det kostar 200 kr att hyra slungan i två dygn. Vill du ha den längre kostar det 100 kr extra per dygn.

Priset gället om du är medlem i Stenungsunds biodlareförening. Är du inte medlem gäller dubbla priser.

Kom ihåg att behandla dina bisamhällen mot Varroa

Varroa är små otäcka varelser som finns i så gott som alla bisamhällen i våra trakter. De kryper in till ynglen i cellerna och förökar sig där. Bäst trivs de i drönceller. Det är därför bra att på försommaren sätta in en dröncarr i varje bisamhälle. Är du osäker på hur detta går till kom till bigården på våra lördagsträffar. Där visar vi hur det går till.

För att vi alla ska kunna ha friska bin är det viktigt att alla behandlar sina bisamhällen.

Oxalsyra, för behandling mot Varroa

Färdigblandad oxalsyra, till självkostnadspris, kommer att säljas av Ann-Britt och Pelle i oktober - november.

Är det någon som vill ha hjälp med behandlingen, så ställer de gärna upp.
Tel 0303-77 19 62

Oxalsyreförångare, för behandling mot Varroa

Ett annat sätt att behandla bisamhällen mot Varroa är med hjälp av en oxalsyreförångare. Stenungsunds biodlareförening har en till utlåning.

Hör av dig till Gösta Hjelm 0303-77 90 97 eller Sven-Olof Nilsson 0303-77 34 64 för lån av förångaren. De informerar även om hur det går till att behandla bisamhällen.



Stödmedlem?

Nu går det att bli stödmedlem i Stenungsunds biodlareförening till en kostnad av 50 kr per år.

Styrelsen har fått förfrågningar om medlemskap från personer som enbart vill vara medlemmar i vår förening. Dvs. dessa personer vill inte gå in i Sveriges Biodlares Riksförbund samtidigt som de blir medlemmar hos oss. Det kan t.ex. röra sig om personer som redan är medlemmar i SBR, via någon annan lokalförening, och som har bisamhällen inom våra gränser och därför ser nytta i att få information om vad som händer i vår förening. Det finns även de som har slutat med biodling, och därför gått ur SBR, men som ändå vill veta vad som händer i Stenungsunds biodlareförening.

Nu kan Ni bli stödmedlemmar hos oss genom att sätta in **50 kr** på vårt **plusgirokonto 691836-1**. Ange att ni vill bli stödmedlem för år 2009 samt ert namn och er adress. Lämna även men telefonnummer och e-postadress om ni har.

www.stenungsundsbi.se

Du har väl inte glömt bort vår hemsida www.stenungsundsbi.se. Där finns alltid den senaste informationen.

På vårt forum kan vem som helst logga in och debattera bi och biodling. Gå in du också och skriv inlägg så att alla kan ta del av dina erfarenheter. Det hade varit kul om vi kunde få igång debatten.

Det kan vara lite knivigt att ta sig in i forumet första gången men får du problem hjälper gärna vår webbansvarige dig. Pelle Carlsson, 0303-771962.

Kontakta även Pelle om du har kommentarer till vad som står på hemsidan eller om du har något du vill publicera.

Apimondia 15-20 sep 2009, Montpellier, Frankrike

Res med oss till världens största mötesplats för biodlare: Apimondia. I september arrangeras denna stora kongress nära oss: i Frankrike. Seminarier att välja varje dag, Apiexpo (utställningar från olika delar av världen) Apimondias bästa honung, kontaktskapande aktiviteter och vackra omgivelningar.

SBR arrangerar en bussresa och vi vill att Du åker med oss. För biodlare intressanta besök planeras förutom Apimondia. Vi siktar på totalt 8 dagar. Kostnader för resan är preliminärt 7 950 kr per person i dubbelrum. I priset ingår: pris för buss, chaufför, båtbiljetter, vägavgifter, hotell med frukost och middag på kvällen. Kongressinträde ingår inte.

Skicka din intresseanmälan till: sbr@biodlarna.se

För mer information och kongressanmälan: www.apimondia2009.com

Sören Diberg: soren.diberg.sbr@biodlarna.se

Clovis Kastberg: ckastberg@mac.com



Tusen Tack Arne!

För att vi får vara på dina marker.

//Stenungsund biodlareförening niger och bockar.

Efterlysningar

E-postadresser

Om du har E-postadress lämna den då till webbansvarige Pelle Carlsson, pc@stenungsundsbi.se. Då har vi möjlighet att nå dig snabbare, enklare och billigare med den

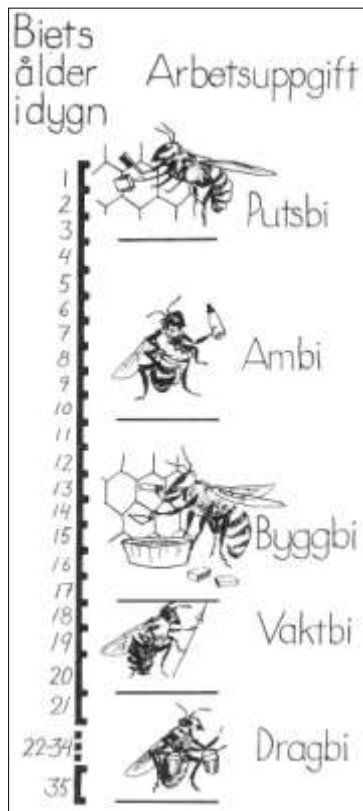
Perforator

Vi vill gärna köpa en begagnad perforator som passar för lågnormal. Om du har en perforator, eller vet någon annan som har en perforator, som är till salu? Hör gärna av dig till: Pelle eller Ann-Britt 0303-771962

Vaxkakor

Arbetsbina tillverkar vax med hjälp av särskilda körtlar. För att åstadkomma ett kilo vax måste de konsumera sex till sju gånger så mycket honung. Fastän bina aldrig studerat geometri godtar de aldrig konstgjorda vaxkakor om måtten eller vinklarna är det allra minsta felaktiga.

För en del år sedan fick en firma i New York i uppdrag att tillverka en matris för att pressa vaxkakor till bikupor men bina vägrade använda vaxkakorna trots att de verkade helt perfekta. En ytterst noggrann mätning avslöjade att vinklarna var en aning felaktiga men det var tillräckligt för att bina skulle märka det. När de fick korrekta vaxkakor höll de med förtjusning tillgodo med dem.



HARÅS BYGGVAROR AB



Vi säljer

BYGGMATERIAL

TRÄVAROR

SNICKERIER


FÖNSTER

Stationsvägen 6, Stora Höga

tel 0303-79 88 30

Fax 0303-79 88 40

**Vi utför elinstallationer
inom alla områden !**

Medlem i  - en trygghet för Er som kund.

KJELLS


Kjells El i Stenungsund AB

444 94 Ucklum

Tel 0303 - 77 63 52, 070 - 697 63 52

Inbjudan till kvinnlig nätverksträff

13 maj från kl 18.00

I Södra Inlands Föreningsbigård i Rollsbo, Bilgatan 2

Göteborgs och Bohusläns biodlare distrikt i samarbete med Södra Inlands biodlareförening önskar kvinnliga biodlare välkomna till föreningsbigården i Rollsbo. Ta gärna med någon bekant som kanske är intresserad.

Vi har haft träffar här två gånger förut. Förra året hade vi besök av en sjukgymnast, Louise Nyholm. Året innan medverkade Lotta Fabricius och Birgitta Bengtsson från ledningsgruppen.

Den här gången har vi inte bokat någon föredragshållare än. Vi kan träffas och trivas och prata om bin och annat. Dom som har varit på SBR:S konferens 13-15/3 kanske vill berätta mer om den.

Är det någon som har förslag på föredragshållare eller något ämne ni vill höra mer om så hör av er så försöker vi lösa det. Kom gärna med förslag till aktiviteter framöver.

Om Du är intresserad av det kvinnliga nätverket, men inte kan komma till den här träffen, skicka då gärna ett mail så att vi vet att du är intresserad av att tillhöra det kvinnliga nätverket.

Vi vill gärna att ni anmäler innan den så att vi vet hur många som kommer. Då vi har möjlighet att förbereda the/kaffe och fikabröd till självkostnadspris. Om du är allergisk mot någonting säg till vid anmälan.



Marlene 0303-249010 m.batsman@bibladet.se
Eva 0303-13461 evai.carlsson@gmail.com



Res med vår studieresa till vår vänförening Kupiški biodlarförening i Litauen den 9 till 13 juli 2009

Nu till sommaren planerar vi i Södra Inland att göra en studieresa till Kupiški biodlarförening i Litauen.

Programmet är inte helt spikat ännu för vad vi kommer att göra och se under dessa dagar, men givetvis kommer vi att få möjligheten att se staden Kupiški med omgivning, besök hos biodlare samt i vackra trädgårdar med mycket blommor mm. Parallellt med vårt besök är det en sång och dans festival i staden och som som arrangeras vart annat år. Festivalen varar i 3 dagar och de olika dagarna är: Dag 1 är en traditionell internationell festivaldag. Dag 2 är "Kupiskis city day" (Kupiskis stadsdag), 480 årsdag. Dag 3 "Youth day" (ungdomsdag). Vi kommer att ges möjlighet att besöka även denna festival då vi är där.

Vi reser från Landvetter den 9 Juli för ankomst till Riga.

Väl där kommer en buss att vänta på oss och föra oss till vårt boende intill den vackra Kupiški-lagun. Vi kommer att ha tillgång till ett hus här där vi bor och där finns möjlighet till bad och fiske i sjön samt bastu för den som så önskar. Enligt uppgift skall där även finnas båtar att låna för den som så önskar.

Under de dagarna som vi är där kommer vi att resa med vår buss och besöka de arrangemang som vi just nu håller på att jobba fram och planera ihop med våra kollegor i Litauen. (Finns det några specifika önskemål om saker som ni skulle vilja se/göra när vi är där så passa på att framföra dessa så tidigt som möjligt till oss.)

Vi kommer att bo på ett och samma ställe under hela vår vistelse i Litauen vilket betyder att detta är vår utgångspunkt på morgonen och avslutningspunkt på kvällen. På måndagen den 13 är det avfärdsdag och vi beger oss på nytt till Riga och flygplatsen för resa till Landvetter.

Kupiški är en stad i nordvästra delen av Litauen och huvudstad i Kupiški regionen (motsvarande våra län/kommunindelning). Kupiški ligger mellan floderna Lėvuo och Kupa och namnet på staden härstammar från floden Kupa. Litauens mynt kallas för "Litas", 1 LT motsvarar ca 3,15 Kr. Varor som importeras till landet är ungefär i samma prisklass som här hemma, men allt handarbete är mycket billigare. Standarden i landet är generellt sett lägre än här hemma, lika så lönerna på vad den ordinarie arbetaren tjänar.

Språket är Litauiska, den äldre generationen klarar även av ryska medan den yngre kan kommunicera på engelska. Detta innebär att vi under hela resan kommer ha med oss en tolk som hjälper oss med översättningen.

Priset på resan är 5000 kr (resevation för valuta förändringar). I detta pris ingår: Flyg T/R, Buss under hela vistelsen i Litauen, boende med mat samt tolk. Vi jobbar med att få till sponsorer för att förbilliga resan något, då det råder lågkonjunktur är detta inget vi idagsläget kan garantera att vi klarar av att ordna, därför måste vi gå ut med "fullpris" för resan. Är du intresserad av att resa med om priset blir billigare så hör av dig så kan vi meddela vad vi kommer fram till när vi kommit längre i vår planering. Din intresseanmälan blir då anmäld men du är ej bunden att åka med.

Anmälan sker till Roger Hilmersson, tel 0303-24 90 10 senast den 20 mars. Samtidigt med anmälan skall en delbetalning av resekostnaden göras på 2500 kr. Detta för att vi skall kunna förbetala flygbiljetterna. Anmälan är således bindande. Mer information kommer att utgå om detta till de som anmält sig.

Biodling och jordenergier

Text Agne Olausson

På vår karta över jorden kan vi lätt läsa ut var latituder och longitudlinjer går. Dessa är linjer, uppdragna av människan, vilka syns på kartan men inte i naturen. Dessa linjer kan vara av stort intresse ibland för att ange en position på land eller hav men de är av litet eller inget värde för biodlaren eller bina.

Betydligt större betydelse har de linjer som finns på och i och över jorden men som inte syns på några kartor, inte ännu kan mätas av vetenskapen och som de flesta inte känner av eller kanske inte ens känner till. Bina känner dem. Bina påverkas av dem. De kallas för Hartmanlinjer och Currylinjer efter de två tyskar som registrerat och kartlagt dem. Jag och några tusen till vet att dessa jordenergier finns men kan inte bevisa det.

Runt hela jordklotet går ett energifält i form av rutnät i nord-syd och öst-väst. Nu går det inte exakt i nord-syd eftersom den magnetiska nordpolen inte stämmer exakt med den geografiska nord och sydpolen och rutornas utseende och storlek är inte heller lika överallt eftersom nord-sydlinjer ju måste smalna av mot polerna eftersom jorden är ett klot. Detta är Hartmanlinjerna. De har ett avstånd av ca 1 ½ meter i mellansverige.

45 grader åt höger, d.v.s. nordost – sydväst och ostsyd-västnord går ett likadant rutnät kallat currylinjerna. De har ett avstånd av 4,15 meter. Bredden på

linjerna varierar med hänsyn till måne och solstånd men brukar uppgå till någon meter för att ibland smalna och en stund slockna ut helt.

Vad har vi då för nytta av dessa linjer? Ingen vet. Vi vet dock att de påverkar oss och att de flesta kan indikera att de finns. Vi vet också att de kan påverka oss negativt. Förr i tiden tog man hänsyn till jordenergierna. De flesta hus byggdes så att energilinjerna gick i ytterväggarna och under eldstaden men numera bygger vi i Europa hur som helst. Har det då någon betydelse? Vi människor och de flesta andra däggdjur mår inte bra av att vistas i ett kryss mellan dessa linjer. Det kan för människor ge migrän, infertilitet, magbesvär och även andra åkommor. Kattdjuren däremot sover gärna i ett kryss. Håll dig alltså borta från kattens älsklingsplats. Träd som växer på jordenergilinjer mår sämre och träd som växer i kryss mår dåligt.

Samhällsbyggande insekter gillar jordenergierna och bygger gärna i ett currykryss och använder troligen linjerna för navigering. Kanske använder även flyttfåglarna dessa för sin navigation? Myrorna väljer själv bostad och bygger sin stack som regel i kryss. Sina förflytningsleder brukar de ofta ha på en energilinje. Om bina få välja så bygger de sitt bo i ett currykryss. Svärmen sätter sig gärna i ett currykryss. Men var ställer vi biodlare bikiporna? Jo där de gör sig som bäst i

trädgården eller där de är lättast att komma åt och arbeta med, men inte alltid där bina vill bo.

Såvitt är känt så påverkas bina av den placering de har i förhållanden till jordenergierna. Samhällena är starkare och honungsskörderna blir större om man placerar dem med hänsyn till jordenergierna. Jag har funnit en artikel av Britt-Marie och Staffan Tegebäck som visar att samhällena som står i ett currykryss har gett upp till 45 % större skörd än de som stått emellan linjerna. Detta försök gällde 13 samhällena så det är för lite att dra slutsatser av men är en bra indikation. Samhällena bör ställas så att en och helst två currylinjer går in i flustret. Bina framför allt, men även biodlaren, blir lyckligare om kuporna står på rätt plats.

Det finns fler indikerbara energikällor som kan påverka såväl bin som människor som vattenådror, krosszoner i berget, leylinjer m.m.

Hur får Du reda på var dessa energilinjer och fält finns? Mät själv. Ta en tråd (gärna svetspinne) 2-3 mm diameter. Böj i rät vinkel så att Du får ett handtag på c:a 10 cm och en längd på pekaren på c:a 30 cm. Sätt handtaget i ett grovt sugrör så att pekarna lätt kan vrida sig.

Nu kan Du ta Dina pekare och leta på tomten (eller i huset) men först måste Du måste tänka på vad Du letar efter. Det är Du och Din kropp som är mätinstrumentet. Pekarna är bara visarna. Håll överarmarna rakt ner längs sidorna. Vinkla underarmarna i 90 graders vinkel framåt. Hålla handtagen i hän-

derna så att handtagen står lodrätt. Böj händerna framåt nätt och jämt så mycket att pekarna pekar framåt. Gå sakta framåt. Där pekarna går samman eller isär har Du träffat på en linje. Markera punkten. Fortsätt att leta och så småningom kan Du knyta samman mät-punkterna till linjer. Där två linjer korsar varandra finns Ditt curry- (eller hartman-(om Du var inställd på det)) kryss. Ställ bina där. Vill Du söka vatten eller krosszoner så går det lika bra.

Det viktiga sedan är att vi gör något av våra observationer. Det bästa är naturligtvis att vi i varje bigård använder likartade samhällena så mycket som möjligt. Gärna att vi har systrar som drottningar där några systrar står i kryss, kanske några på linje och kanske någon/några fritt från jordenergierna. Jag skall försöka sammanställa resultaten som vi gemensamt kan få fram. Går det som jag tror så kommer våra undersökningar att visa, att om vi ställer våra samhällena med hänsyn till jordenergierna, så kommer det att påverka honungsskörd, bistryka och förhoppningsvis aggressivitet. Har vi tur så visar det sig att varroan inte trivs där bina trivs. Naturligtvis kan det visa sig att jordenergierna inte har någon påverkan men det är också värdefullt att veta. Resultat kan vi inte få fram i en bigård på ett enstaka år. Vi måste vara många på olika platser och under olika förhållanden för att vi skall få fram ett säkert resultat, vilken det är + eller -. Placera gärna om Dina samhällena i vår.

Detta projekt är inte till bara för mig och mina idéer utan, om jag har rätt i

ovanstående, så har det stor betydelse för samtliga biodlare.

Ovanstående är mycket kortfattat om jordenergi. Vill Du fördjupa Dig så finns litteraturförslag nedan. Har Du tillgång till internet så finns också några aktuella internetadresser.

Agne Olausson, Skummedal 140, 453 92 LYSEKIL.- Tel. 0523-66 25 92, fax. 0523-66 25 75, epost agne@oww.se

Litteraturförslag för vidare studier:

Hamilton, Ulla och John, Skara, 0511-184 78. Jordpuls, fäderna gåtfulla kraft.

Hamilton, Ulla och John, Skara, 0511-184 78. Stenring, fädernas glömda kunskap.

Mattson, D. Jordstrålning, hälsa och forntida vetande. Nyköpings tvärvetenskapliga bokförening, Box 3053, 611 03 Nyköping.

Neumüller, Thord. Jordstrålning, vår hälsa och vår kultur. Tel 0155-930 40, fax 0155-931 29.

Neumüller, Thord. På resa med pekare, mer om jordstrålning. Tel 0155-930 40, fax 0155-931 29.

(Böckerna kan Du köpa i bokhandel, antikvariat eller direkt från författarna.)

Internetförslag för vidare studier.

www.slagruta.org

www.jordstralningscentrum.nu/

www.algonet.se/~eneby/slagruta.htm

(denna sida innehåller många länkar)

och på denna sida kan Du finna Tegebäckers artikel:

http://www.slagruta.org/archive/artiklar/thord_neumuller/thord_neumuller_04.html

Vaxavfall

Vecka 45 fre-sön kan du lämna ramar och vaxavfall hos Ivan Thorén, Ejdergatan 18 Stenungsund, så ombesörjer han vidare transport till rensningsanläggning. Ytterligare information lämnas i samband med kallelsen till årsmötet.

Bifor och glasburkar

kan du beställa av Ivan Thorén senast den 31 juli Tel. 0303-814 42

Viktigt!

Hämta dina beställda varor/ramar hos Ivan så snart de har levererats till Ivan. Han är hygglig och ställer upp för vår skull men vill gärna använda sitt garage till annat än lagerlokal för oss biodlare, så snälla **hämta dina grejer** så snart du kan.

Stenungsunds Biodlareförenings verksamhet 2009

- **Ons 11 mars** **Kurs i biodling** kl. 18.30. Anmälan till Studieförbundet Vuxenskolan Stenungsund. För kursprogram, se www.sv.se/stenungsund Lärare Sven-Olof Nilsson.
- **Tors 19 mars** **Baksidan av gifthanvändning**, diskussionskväll om bekämpningsmetoder mot varroa. Preben Kristiansen medverkar. Kl. 19.00 i Gunnilse gamla småskola.
- **Tis 31 mars** **Anmälan om stadigvarande uppställning av bisamhället** ska vara inskickat till: Länsstyrelsen i Västra Götalands län Landsbygdsenheten, Box 767, 451 26 UDDEVALLA. Blankett finns i Bitidningen nr 3.
- **Lör 9 maj** **Säsongstart för verksamheten i bigården** kl. 10.00-12.00. Därefter fortsätter vi att träffas varje lördag fram till mitten av augusti, förutom midsommardagen 21 juni.
- **Ons 13 maj** **Kvinnligt nätverk** har möte i Södra Inlands föreningsbigård i Rollsbo kl. 18.00.
- **Mån 25 maj** **Godkänd biodlarkurs** kommer att genomföras i distriktet med bisjukdomskonsulent Preben Cristiansen. anmälan skickas till Tore Olsson före den 17 maj. bitore.olsson@telia.com, tel. 0304-66 09 33
- **juni** **Drottningodlingen** startar i början av månaden. Da- tum beror på vädret. Se hemsidan för mer information. www.stenungsundsbi.se
- **9-13 juli** Studieresa till Södra Inlands vänförening i Litauen
- **Lör 22 aug** **Studieresa till storbiodlare Anders Berg i Ryssby.**
- **Ons 31 okt** **Årsrapporten** ska vara inlämnad till kassören.
- **6-8 nov** Inlämning av ramar och vaxavfall till Ivan Thorén.
- **Tors 12 nov** **Årsmöte.** Kallelse kommer i god tid. I kallelsen får du veta tid och plats.
- **Okt-Nov** **Färdigblandad oxalsyrelösning** finns att köpa till självkostnadspris hos Pelle och Ann-Britt.
Ring 0303-771962 eller 0736-84 05 95.

