

35:a årgången



Bibladet 2012

Stenungsunds biodlareförening



Snart börjar biåret igen!

Drottningen märks gul i år.



Den senaste informationen finns alltid på vår hemsida:
www.stenungsundsbi.se

Av Biodlare För Biodlare

LP:s Biodling AB

Oscar Gustafsson Biredskap AB

Allt i biodlingsmaterial

Nackakupan

Avläggare

Honungsförmedling

Vaxvalseri

Vaxrenseri

Gå in på lpsbiodling.se eller ogtbiredskap.se för att handla i webshoppen eller hitta Din närmaste återförsäljare. Du är också varmt välkommen till oss på plats i butikerna i Säffle och Varberg, där det även fortsättningsvis går bra att lämna in vax och ramar.

www.lpsbiodling.se · www.ogtbiredskap.se · www.avlaggarpoolen.se

Välkomna på öppet hus hos LP:s Biodling AB i Säffle den 28 april 2012!!



LP:s Biodling AB

Besök vår hemsida: www.lpsbiodling.se

LP:s Biodling AB
Torstensbyn 14
661 94 Säffle
Tel: 0533-631 11
shop@lpsbiodling.se



Torpa, 432 95 Varberg Tel 0340-620021



swienty
... för bästa honst

Bitillsynsmän i vårt område:

Norum, Spekeröd/Jörlanda, Ucklum

Sven-Olof Nilsson, 0303-77 34 64, 0708-64 65 62

svenolofastrid@telia.com

Ödsmål

Sven-Göran Allansson, 0303-828 82, sven-goran@telia.com

Ordföranden har ordet.

Upp i soffan, brasan knastrar och snön lägger sig fint på marken för första gången i år (Läs 21 januari 2012). Alla minns väl förra vintern, man undrade om våra bi skulle klara sig när det var så bister. Men, vilken bi-sommar vi hade så underbart.

Ann-Britt lämnade över ordförandeskapet till mig men behåller sin plats i styrelsen som kassör, hon har gjort ett enastående jobb för föreningen som ordförande. Framför allt har Ann-Britt entusiastmerat och engagerat oss alla för att vi ska bli ännu duktigare biodlare. Tack kära Ann-Britt.



Jag knyter an till Ann-Britts önskan om att öka antalet samhällen sommaren 2011. Vi hade bara 14% vinterförluster vilket är klart bättre än året innan och gav oss en bra start på säsongen.

Med hjälp av Sven-Olof Nilsson startade vi tidigt igång med drottningodling, tror det stod parningskupor högt å lågt. Alla vi som deltog hade väldigt roligt. Vi lyckades bilda 160 avläggare och invintra 248 samhällen nu i höstas.

Tack Sven-Olof för en rolig kurs, och tack till alla som hjälper till att öka antalet samhällen.

Jag ser fram emot sommaren i bigården tillsammans med er med nya utmaningar som ger nya erfarenheter.

Jag vill passa på att hälsa 5 nya medlemmar välkomna till föreningen.

Väl mött i bigården i sommar.

Anette

Gubbamix med honung

2 dl naturell mild yoghurt

5-6 jordgubbar

1/2 banan

1 msk honung

Lägg allt i en mixer och kör till en slät och läskande dryck.

Stenungsunds Biodlareförenings styrelse 2012:

Ordförande:	Anette Swahn	0303-77 65 87, anette.swahn@gmail.com
Vice ordf.:	Jeanette Vahlenberg	0303-77 73 67
Sekreterare:	Ivan Thorén	0303-814 42, gbithoren@telia.com
Kassör:	Ann-Britt Carlsson	0303-77 19 62, 0736-84 05 95 ann-britt.carlsson@telia.com
Ledamot:	Stefan Söderlund	0303-79 89 11
Suppleanter:	Gunnel Martinsson Leif Pantzar	0303-817 65 0303-77 11 51, l.pantzar@telia.com
Revisorer:	Sven-Göran Allansson Keiko Schönberg	0303-828 82 0733-79 35 42
Honungsbedömningskommitté:	Gull-Britt Thorén Ann-Britt Carlsson Jan-Åke Carlsson	0303-814 42, gbithoren@telia.com 0303-77 19 62 0303-817 65
Bisjukdomskommitté:	Sven-Olof Nilsson Anette Swahn	0303-77 34 64, 0708-64 65 62 svenolofastrid@telia.com 0303-77 65 87
Drottningodling:	Sven-Olof Nilsson Pelle Carlsson	0303-77 34 64 0303-77 19 62, 0708-40 05 76
Bigårdsansvariga:	Anders Friberg Pelle Carlsson Morgan Andersson	0303-77 84 42 0303-77 19 62 0303-77 70 88, 0704-83 52 70
Valberedning:	Jan-Åke Carlsson Pelle Carlsson Anders Friberg	0303-817 65 0303-77 19 62 0303-77 84 42
Hemsida:	www.stenungsundsbi.se	
Webansvarig:	Pelle Carlsson	0303-77 19 62, 0708-40 05 76 pc@stenungsundsbi.se

Föreningens pg: **691836-1**

Följande dagar och tider träffas vi på föreningens bigård sommaren 2012!

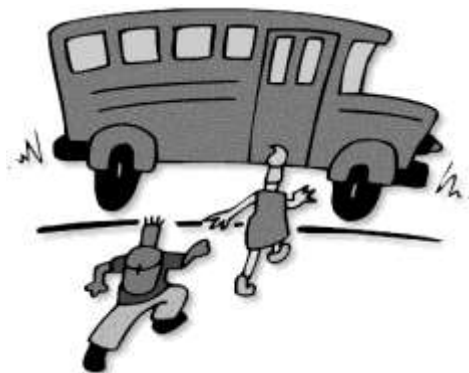
Vecka	Tisdag 17:30-19:45	Lördag 10:00-12:15	Aktivitet
18	–	05-maj	Tårtkalas
19	–	12-maj	Dagens ämne*
20	15-maj	–	Dagens ämne*
21	22-maj	–	Dagens ämne*
22	29-maj	–	Dagens ämne*
23	05-jun	–	Dagens ämne*
24	12-jun	16-jun	Drottningodling
25	19-jun	–	Dagens ämne*
26	26-jun	–	Dagens ämne*
27	03-jul	–	Dagens ämne*
28	10-jul	–	Dagens ämne*
29	17-jul	–	Dagens ämne*
30	24-jul	–	Dagens ämne*
31	31-jul	04-aug	Dagens ämne*
32	–	11-aug	Lunch-knytis
42	–	20-okt	Varroadag

* Vi tar upp aktuella frågor som dyker upp för dagen. Har du idéer på ämnen som du vill att vi ska ta upp så hör gärna av dig till någon i styrelsen.

Har du någon teknisk lösning som kan vara till nytta för andra biodlare vore det trevligt om du visar och berättar vid någon av våra träffar i bigården. Säg gärna till i förväg så att vi kan avsätta en dag och lägga in det i kalendern som kommer att finnas på vår hemsida.

För senaste info se hemsidan www.stenungsundsbi.se.

Biresa till LP's biodling i Torstensbyn, Säffle lördagen den 28:e April



Lördagen den 28:e april har LP's biodling i Torstensbyn utanför Säffle öppet hus. De visar bl.a. sitt slungrum och vaxhantering.

Vi kommer att ordna en gemensam bussresa dit.

Turen går från Stenungsunds station kl 08.00 på lördag morgon den 28/4. Vi kommer att stanna vid Rasta Brålanda ca 30 min för de som vill köpa en fika eller frukost. Till LP's biodling i Torstensbyn

kommer vi vid 11-tiden och vi kan nu titta runt i deras butik och se deras vaxvalseri, snickeri och honungshantering. Vi blir bjudna på en lättare lunch vid 12-tiden och kommer att lämna LP ca 13.45 för att åter vända tillbaka mot Stenungsund där vi är vid 16.45 tiden. Vi gör ett kortare fika/måltidsstopp för de som vill ha något även på vägen tillbaka.

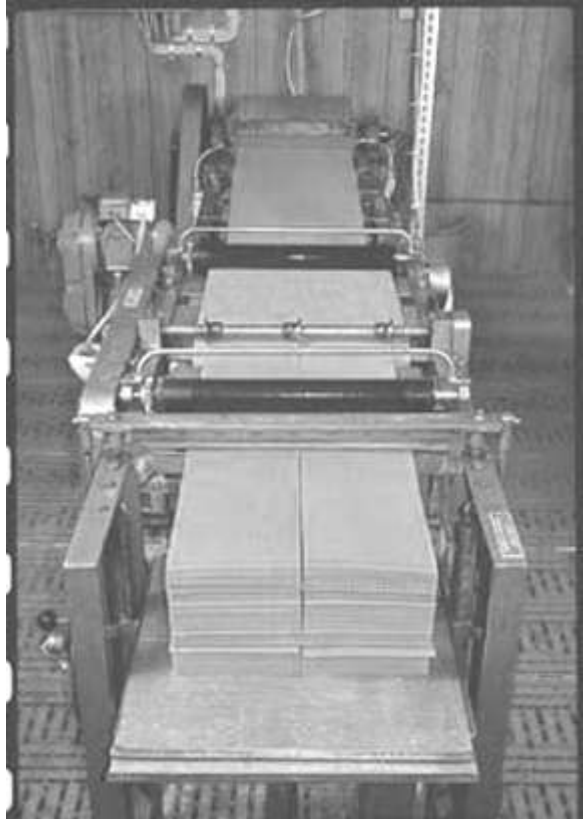
De som behöver material och vill handla i LP's butik ska/bör skicka in en beställning i förväg. De packar då ihop varorna så att det bara är att hämta. Butiksytan är liten och det kan uppstå köer. För vidare information om varor och bireddskap som LP tillhandahåller se deras hemsida www.lpsbiodling.se

Tänk på att ha kläder efter väder! Delar av verksamheten finns i lagerlokaler och lunchen kommer säkert att serveras i ett patyrtält på LP's uppfart så ha gärna en extra tröja med er.

Priset för resan är 200 kr för medlemmar i Stenungsunds Biodlareförening och 300 kr för icke medlemmar.

Anmälan om deltagande görs till Gunnel Martinsson tel. 0303-81765 eller via e-mail gm.mellifera@yahoo.se senast den 31:e Mars. Medlemmar i Stenungsunds biodlarförening har förtur fram till 18:e mars därefter fyller vi på med Orust och Tjörns biodlare. Observera att det finns intresse från OT föreningarna så anmäl i tid om du vill följa med. "Först till kvarn" gäller.

Betalning för resan sker genom insättning på föreningens plusgirokonto: **691836-1** när du fått meddelande om att resan blir av. Det går även att betala med kontanter under bussresan.



Bilden visar ett vaxvalseri. Hur det fungerar kommer ni att få se om ni följer med på resan!

Alltså:

Lördagen den 28: april – resa till LP's biodling Torstensbyn

Avresa med buss från Stenungsunds Station kl 08.00

Framme hos LP's biodling ca 11

Avresa från LP's biodling ca 13.45

Tillbaka vid Stenungsunds station ca 16.45

Pris för medlemmar i Stenungsunds Biodlareförening 200:sek

Pris för icke medlemmar 300: sek

Medlemmar i Stenungsunds biodlareförening har förtur fram t.o.m. 18:e mars

Biinventering 2012

Du som har bin ska lämna in anmälan till Länsstyrelsen om stadigvarande uppställningsplats för bisamhälle vart tredje år på en Särskild blankett som finns på internet under följande adress:

<http://www2.sjv.se/webdav/files/SJV/blanketter/vaxt/V16.pdf>

Blanketten ska före den 31 mars sända in till:

Länsstyrelsen
Box 767
451 26 Uddevalla

Nästa stora inventering är **2012**. Dvs. i år!

Den som startar eller övertar biodling ska göra anmälan när verksamheten påbörjas.

Uppgift om uppställningsplats samlas in för att säkerställa tillsynsmannens arbete gällande bisjukdomsbekämpning och flyttningstillstånd.

Biodlingen i Sverige regleras av lagstiftning som främst syftar till att minska effekterna av bisjukdomar och att främja pollinering, produktionen och saluföringen av honung.

De sjukdomar och parasiter som omfattas av regelverk är:

- Amerikansk yngelröta (*Paenibacillus larvae*)
- Varroakvalster (*Varroa destructor*)
- Trakékvalster (*Acarapis woodi*)
- Tropilaelapskvalster (*Tropilaelaps cleareae*, *Tropilaelaps mercedesae*)
- Lilla kupskalbaggen (*Aethina tumida*)

Bekämpningsorganisation

Statens Jordbruksverk leder centralt bekämpningen av amerikansk yngelröta och varroakvalster och följer bland annat angreppens utbredning och spridning och utfärdar föreskrifter och anvisningar om bekämpning.

För de övriga gäller handlingsplaner om de skulle påträffas inom landet, vilket ännu inte är fallet. Jordbruksverket är ansvarig myndighet och om dessa skadegörare påträffas så är de skyldiga att rapporteras till tillsynsman.

Länsstyrelserna har regionalt ansvar och anger bland annat tillsynsdistriktens omfattning, utser bitillsynmän och svarar för kontakterna med dessa.

En tanke om att vara drönare!

Att bli född till drönare måste vara det sämsta alternativet av en tillvaro. Detta är tankar som kan dyka upp i en biodlares huvud.

Visst kan det verka lockande att inte behöva göra någonting, bli matad om jag inte vill äta

själv, flyga ut när det passar mig och vädret är lämpligt.

Och om lyckan skall bli fullständig få para sig med en brunstig drottning!
”WaW”

Det var säkert häftigt men var även det sista denna drönare gjorde.

Visst låter det lockande i reklamen!

Ta som exempel att ett samhälle som du som biodlare ”missköter” låter detta klara sig själv med för lite utrymme, då blir följden att detta följande, svärmar.

1:a svärmen, 2:a svärmen och kanske

en tredje. Då har det blivit 2-3 drottningar som skall bli parade.

Låt oss då säga att 20 drönare fick möjlighet till detta på varje drottning, har Ni skurit drönarvax som man skall göra vet Ni hur många drönare som aldrig får denna möjlighet. Sedan kläcks det drönare i ytterkanterna på ramarna så det brukar finnas överskott av dessa som jagas ut när säsongen drar mot slutet.

Sedan kan man tänka på alla arbetsbin som även de är hondjur men inte har något som helst intresse av sex och samlevnad!

Nä om jag skulle välja valde jag nog att bli drottning för då kunde jag ju leva på minnen!

Men med lite eftertanke hoppas jag fortfarande på Postkodmiljonären!

//sven-olof



Observationer från honungsbedömningen

Fredagen den 18:e November träffades honungsbedömningskommittén hemma hos Gull-Britt Thoren för att bedöma de inkomna honungsburkarna enligt "Honungsbedömningsreglementet från 2010". De två övriga invalda medlemmarna i kommittén var Ann-Britt Carlsson och Jan-Åke Carlsson.

8 st. burkar kom under årsmötet in för bedömning. Burkarna som kommer in ska vara anonyma och med varje burk ska följa ett anonymt kuvert innehållande ett brev frankerat och adresserat till inlämnaren. Vidare ska brevet innehålla de med namn och medlemsnummer ifyllda honungsbedömningskort som varje år följer med Bitidningen. Burkarna tas emot av en från honungsbedömningskommittén helt fristående person som märker burk och kuvert med ett nummer och registrerar personen i en lista för detta nummer. Denna namnlista med respektive nummer läggs sedan i ett förseglat kuvert som lämnas till kommitténs ordförande. Förseglingen på detta kuvert bryts först efter det att bedömningen är helt klar.

Även vid denna honungsprovning var det olika konsistens och smak. I provningen representerades både sommarhonung och ljunghonung.

En av burkarna diskuterades speciellt eftersom kommittén tyckte att konsistensen var något lös för att vara sommarhonung – men vattenhalt var helt ok och både smak, renhet och "lenhet" var



alldeles utmärkt. Konsistensen tas numera inte med i bedömningen och skall inte påverka poängsättningen enligt det nya reglementet. När förseglingen bröts så visade det sig att burken tillhörde en av medlemmarna i kommittén nämligen Ann-Britt och mest förvånad var nog Ann-Britt själv. Den här honungen var ympad och det visade sig att när hon tittade på de burkar hon hade hemma så var konsistensen något lös när temperaturen kom över rumstemperatur. Flera av våra kunder vill dock ha en något lösare honung, t.ex. de som använder honung för sötning i teer osv. så den här batchen blev kundanpassad till detta ändamål.

Alla burkar i 2011 års bedömning blev godkända och producenterna är berättigade att köpa SBR's honungsetiketter.

Honungsbedömningskommittén gick under 2011 en kurs i "Säker honung". Kursen där Gull-Britt, Ann-Britt och

(Forts. på sidan 18)

Rapport från Göteborgs och Bohusläns biodlare-distrikts årsmöte

Lördagen den 4 februari hölls distriktets årsmöte i Södertullkyrkan i Uddevalla. Anette Swahn, Jeanette Vahlenberg och Ann-Britt Carlsson deltog som delegater för Stenungsunds biodlareförening. Det var sedvanliga årsmötesförhandlingar där Magnus Samuelsson från Munkedal återigen blev vald till ordförande. Rolf Bengtsson från Landvetter Eva Carlsson från Södra Inland och Elisabeth Zetterlund från Sotenäs biodlareförening blev valda som ledamöter. Ingemar Widheden Göteborg har ett år kvar som ledamot.

Örjan Magnusson från Orust och Pelle Carlsson (från vår förening) blev valda till suppleanter.

Jeanette Vahlenberg också från Sten-

ungsunds biodlareförening blev invald i valberedningen.

Efter årsmötesförhandlingarna informerade Magnus Samuelsson oss om läget i SBR där 6 stycken av styrelsemedlemmarna har valt att avgå. Vad detta beror på är något oklart men det ryktas om att valberedningen har lagt sig i styrelsens arbete. Ordförandena i distrikten har träffats och beslutat att försöka ta fram ett motförslag till valberedningens förslag på nya styrelsemedlemmar. Detta stöder vårt distrikts delegater helt och fullt. Det kom även fram önskemål om att byta ut hela SBR:s valberedning. Vi får se resultatet när SBR riksstämma hålls i Alingsås den 31 mars.



En dag utan
honung är en
förlorad dag

Stenungsunds Biodlarförening

Årsmöte

Den 2011-11-10.

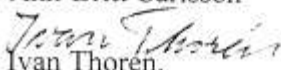
Närvarande 20

1. Årsmötet öppnades av Ann-Britt Carlsson
2. Dagordningen upplästes och godkändes.
3. Kallelsten till årsmötet var utskickad i rätt tid
4. Till ordf. för mötet valdes Ann-Britt Carlsson
5. Till sekr. för mötet valdes Ivan Thorén.
6. Till justerare valdes Jeanette Vahlenberg och Anette Swahn
7. Föreningens verksamhet för 2011 upplästes och lades till handlingarna.
8. Ekonomisk redogörelse/revisorernas berättelse upplästes och godkändes.
9. Styrelsen beviljades ansvarsfrihet för det gångna året.
10. Fyllnads val av en ledamot på ett år nyvaldes Jeanette Vahlenberg
11. Till ordförande för det kommande året nyvaldes Anette Swahn
12. Till styrelseledamöter för två år omvaldes Ann-Britt Carlsson och ny valdes Stefan Söderlund
13. Till styrelsesuppleanter nyvaldes Gunnel Martinsson och Leif Pantzar
14. Till revisorer för ett år nyvaldes Keiko Schönberg och Sven-Göran Allansson
15. Till distriktets årsmöte 2012, 4 februari i Uddevalla till ombud valdes Ann-Britt Carlsson Anette Swahn och Jeanette Vahlenberg Suppleant Pelle Carlsson Gunnel Martinsson och Sven-Olof Nilsson
16. Till honungsbedömningskommitté för 2012 omvaldes Ann-Britt Carlsson Gull-Britt Thorén sammankallande och Jan-Åke Carlsson.
17. Till redaktionskommitté För Stenungsunds Biblad omvaldes Ann-Britt Carlsson Pelle Carlsson nyvaldes Jan-Åke Carlsson och Gunnel Martinsson
18. Till sjukdomskommitté omvaldes Sven-Olof Nilsson Sammankallande, Anette Swahn
19. Till drottningodlings kommitté omvaldes Sven-Olof Nilsson och Pelle Carlsson
20. Till valberedningen valdes Jan-Åke Carlsson Pelle Carlsson och Anders Friberg
21. Bigårdsansvarig valdes Anders Friberg Pelle Carlsson och Morgan Andersson
22. Arvode inga
23. Medlemsavgiften för 2013 är oförändrad 65:-- för huvudmedlem 50:-- familjemedlem och stödmedlem
24. Förslag till verksamhet 2012 Träffarna i bigården ändras Styrelsen lägger schemat kommer i bi bladet. En resa till LP biodling när de har öppethus.

25. Förslag på kurser inga
26. Rapporter från distriktet och sjukdomskommitté inga
27. Kaffe och dragning av lotteriet
28. Utlottning av Stenungsunds odlade bidrottningar vinnare Majvor Alveskog
Jan-Åke Carlsson och Ivan Thorén
29. Övriga frågor inga
30. Mötet avslutades med kaffe och tårta.



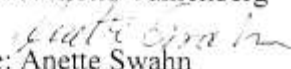
Ordf: Ann-Britt Carlsson



Sekr: Ivan Thoren.



Justerare: Jaenette Vahlenberg



Justerare: Anette Swahn

Din byggvaruhandel

fönster | kök | golv | dörrar | inredning
marksten | takpannor | verktyg | virke

Vi ordnar hemtransporten om så önskas.



HARÅS BYGGVAROR AB

Vardagar: 06:30–17:00 | Onsdagar: 06:30–19:00 | Lördagar: 09:00–13:00

Stationsvägen 6 | 444 60 Stora Höga | Tel: 0303-798830

www.harasbyggvaror.se | info@harasbyggvaror.se

Tusen Tack Arne!

För att vi får vara på dina marker.

//Stenungsund biodlareförening

Tack

alla som bidragit med material till årets

Biblad! /Styrelsen

SPECIFIKATION AV BEHÅLLNINGSFÖRDELNING FÖR ÅR 2011

TILLKOMMER

Medlemsavgifter	3445
Skytplats	5000
Överskott lotterier etc	602
Vuxenskolan	3342
Annonser i Bibladet	600
Hyra för slungan	600
Summa	13589

AVGÅR

Avgift plusgirot	451,5
Distriktets årsmöte	600
Hyra bygdegården	300
Hemsida	323,75
Bikupematerial	6835
Summa	8510,25

Årets resultat	5078,75
Saldo från 2010	24341,79
Behållning till 2011	29420,54

Kontant i kassa	141
Plusgiro	29279,54
Summa	29420,54

Stenungsund i nov 2011



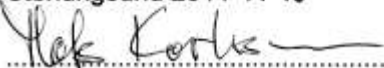
Keiko Schönberg

Kassör

Revisionsberättelse

Vid denna dag företagen revision med Stenungsunds Biodlareförenings räkenskaper för år 2011, har vi funnit dem väl förda och försedda med vederbörliga verifikationer. Vi föreslår för den skull ansvarsfrihet för den tid revisionen omfattar.

Stenungsund 2011-11-10



Mats Karlsson

Stenungsunds Biodlareförenings Verksamhetsberättelse 2011

Föreningen har haft 16 träffar på tisdagar i föreningens bigård med praktisk bi-skötsel som huvudsyssla. Deltagare har varit ungefär som tidigare år, vi märkte inte någon skillnad då vi provade att byta veckodag för våra träffar. Dessa träffar har hållits som kamratcirklar i samarbete med Studieförbundet Vuxenskolan.

Vi har haft kurs i drottningodling med Sven-Olof Nilsson som kursledare. Sju stycken deltog. En mycket lyckad kurs och ett stort intresse från medlemmarna har kursen haft.

SBR har tillsammans med Vuxenskolan och LRF tagit fram ett antal kortfilmer som handlar om biodling. T. ex handlar en av filmerna om hur man gör 5 avläggare av ett samhälle. Tisdagen den 18 januari visade vi några av dessa filmer i Vuxenskolans lokaler. 23 personer deltog.

Trettiofjärde upplagan av Bibladet har tillsänts medlemmar och annonsörer, produktionen av Bibladet har gjorts i samarbete med Studieförbundet Vuxenskolan i form av kamratcirkel. Vuxenskolan bekostade tryckningen.

31 mars höll Sonja Gustafsson och Tore Olsson en föreläsning om rationell biodling i Kulturhuset Fregatten. Detta var ett samarbete med vuxenskolan. Ett trettio total personer deltog.

Magnus Samuelsson, ordförande för Göteborg och Bohusläns biodlardistrikt, besökte oss på bigården den 3 maj. Magnus informerade oss om vad distriktet gör för biodlingen i vårt område.

Tisdagen den 17 maj pratade vi om Nosema, en bisjukdom. Vi tog även prov på bin och demonstrerade hur man gör ett Nosemaprov för att konstatera om bina har Nosema eller ej. Till detta hade vi fått låna ett mikroskop av Göteborgs och Bohusläns biodlardistrikt.

Tisdagen den 14 juni demonstrerade Sven-Olof Nilsson hur man använder myrsyraapplikator för att behandla bisamhällen mot varroa.

Lördagen den 22 oktober hade vi varroadag på bigården. Drygt 30 medlemmar var där och fick färdigblandad oxalsyra för att behandla sina samhällen med. Droppmetoden demonstrerades.

Vår honungsslunga har varit uthyrd 10 gånger.

Föreningen har invintrat 3 samhällen på föreningsbigården hösten 2011.

Vi har haft 4 styrelsemöten under året.

(Forts. på sidan 16)

(Forts. från sidan 15)

Föreningen har fått 5 nya medlemmar. Totalt är vi 57 stycken. De nya medlemmarna hälsas hjärtligt välkomna.

31 medlemmar har lämnat in årsrapport till vicekassören. 248 bisamhällen har invintrats. Total honungsskörd blev 3852 kg, vilket ger 27,5 kg/samhälle. Under sommaren har 160 avläggare bildats. Bravo!!! Detta är också anledningen till att medelskörden inte blev högre. Vinterförlusten hamnade på 14 % (23 samhällen). Klart bättre än förra året!

Stenungsund 2011-11-02

Styrelsen gm Anette och Ann-Britt

Kurs - Godkänd Biodlare

Torsdag 29 mars kl 12.00 -20.00 i Håby församlingshem, Munkedal

Ledare: Bihälsokonsulent Preben Kristiansen

Alla som är intresserade är Välkomna, men för att få intyg måste du haft bin i minst 3 år.

Kostnad för dagen är 300 kronor - max 40 deltagare

Anmälan sker till SV- Expedition senast 26/3 Inger Olsson 0522 - 65 33 33 eller vgregion@sv.se

En biodlare kan utses till godkänd biodlare av Statens jordbruksverk. För att bli godkänd biodlare måste man genomgå en bisjukdomskurs som denna här ovan.. Dessutom måste man ha 3 års dokumenterad erfarenhet av biodling.

Kurser för godkänd biodlare anordnas vanligtvis av SBR-distrikten. Efter genomgången kurs kan biodlaren hos jordbruksverket ansöka om att bli godkänd biodlare. Bitillsynsman får lämna en godkänd biodlare tillstånd att flytta bisamhällen, bibostäder och biodlingsredskap mellan ut- och hembigårdar under en bestämd tidsperiod, dock högst under tolv månader. Innan sådant flyttningstillstånd ges måste bitillsynsmannen besiktiga samhällena med anledning av amerikansk yngelröta och genomföra nedfallsundersökning för varroa (gäller inom zon 2 och 3).

Även om du inte har behovet att flytta dina bin mellan egna bigårdar så är detta en mycket bra kurs i bisjukdomslära.

Rapport från biodlarkonferensen i Skövde

29-30 oktober 2011

Helgen den 29-30:e oktober förra året åkte några av medlemmarna i Stenungsunds biodlarförening till biodlarkonferensen i Skövde.

Konferensen var upplagd med ett antal intressanta och lärorika föredrag under 2 dagar. Varje föredrags-session varade i 45 minuter och det fanns alltid 3 olika ämnen att välja bland. Många av oss upplevde kanske att det var svårt att välja men oavsett vilket föredrag vi var på så verkade de flesta nöjda efteråt.

Vi fick lära oss om rationell biodling och om hur yrkesbiodlare lyckas hantera många samhällen. Vi fick lära oss om sjukdomar som drabbar bin såväl som om honungstillverkning och om tillvaratagande av andra biprodukter. På plats i Skövde var också biodlare från andra länder och vi kunde lyssna på biodlare som berättade om sina erfarenheter från t.ex. både England och Litauen.

Ett speciellt intressant föredrag var av två forskare från Lunds Universitet, Tobias Olofsson och Alejandra Vasquez som drog många åhörare och varma applåder.

Dessa två forskare har upptäckt 13 stycken helt nya mjölksyrabakterier i biets honungsmage. Detta är en sensationell upptäckt och de ska nu ge dessa nya bakterier latinska namn och försöka få patent. Det är dock många runt om i världen som är intresserade eftersom

dessa mjölksyrabakterier kan komma att i viss mån ersätta antibiotiska preparat och är alltså väldigt intressanta för läkemedelsindustrin.

Dessa nyttiga mjölksyrabakterier har hjälpt bina att genom årtusenden bekämpa deras egna sjukdomar och Tobias och Alejandra tittar nu på hur dessa påverkar bina och deras förmåga att bota sig själva. Mjölksyrabakterierna är inte bara bra för bina utan också för oss människor och de finns och är aktiva i nyslungad honung – men försvinner med tiden och i kristalliserad honung finns de inte.

Delar av detta föredrag finns i en Youtube-sekvens på internet under följande länk:
<http://www.youtube.com/watch?v=5vYd3S7wAM0>

Det var som tidigare nämnts en mycket lärorik konferens. Flera utställare som sålde bitillbehör och honungsprodukter fanns på plats.

En av utställarna var ”Mjödhamnen” som kör omkring i landet med en buss och tillverkar mjöd. Under konferensmiddagen fick vi tillfälle att prova ett par olika av dessa mjöder.

Vi som var där kan varmt rekommendera andra biodlare att delta i en sådan här konferens om tillfälle bjuds. Här möter man många trevliga biodlare som man

(Forts. på sidan 22)

(Forts. från sidan 10)

Jan-Åke deltog genomfördes på Spiskupan Bergagården, Hunneberg. Deltagarna fick där en genomgång av branschregler och honungskvalitet. Stor vikt lades också på hygien och noggrannhet vid hanteringen av honung – från kupa till burk.

Det är viktigt att vi inom föreningen förkovrar oss och håller oss ajour med vad som händer inom honungshanteringen för att på ett rättvist sätt göra bedömning av honung och lära ut till medlemmarna hur honung skall hantearas så att till sist våra kunder blir nöjda. De som deltar i våra lördags- och tisdagsträffar på Bigården får fortlöpande information om detta. Vi har vid varje

träff ett tema som diskuteras mer ingående.

Nämnas bör att ”Bihusesynen” som varje år finns bifogat i Bitidningen eller kan hämtas hem från SBR’s hemsida måste vara ifylld och arkiverad hos respektive biodlaren för att få honungen godkänd och för att få köpa SBR’s etiketter.

Efter avslutad honungsbedömning diskuteras ivrigt honungskvalitet såväl som biskötsel i allmänhet under en trevlig och välsmakande fikastund.

/3 observatörer vid honungsbedömningen: Ivan, Pelle och Gunnel

App för biregister

Beetight är en gratis web applikation för biodling och används för att hålla koll på skötseln av dina kupor. Detta kan göras via nätet eller en smartphone t.ex. iPhone eller Android.

Det är gratis för upp till 6 kupor. Den som har fler samhällen kan betala \$15 och då kan man ha upp till 1000 kupor. Det främsta användningsområdet är att hantera journaler över inspektioner men man kan även hålla koll på all honung du skattar och detaljer om samhället, typ uppgifter om drottning-släktskap och samhällets ursprung.

Än så länge finns den bara i beta-version som betyder att den är släppt till allmänheten för test.

Mer finns att läsa på www.beetight.com.



Oxalsyra, GRATIS till föreningens medlemmar!

För att främja Varroabekämpningen i medlemmarnas bisamhällen har styrelsen beslutat att oxalsyra/oxalsyrelösning ska delas ut till våra medlemmar kostnadsfritt. Det kommer att ske **Lördagen den 20 oktober kl.10.00** i föreningens Bi-gård. Då kommer vi även att demonstrera hur det går till att behandla bisamhällen med oxalsyra.

Om du har, ta med en syrafast plastflaska att ta oxalsyran i. (Det kommer att finnas flaskor till de som inte har sen tidigare.)

Har du inte möjlighet att delta denna dag. Hör av dig till Pelle eller Ann-Britt så kan du hämta oxalsyran hemma hos dem när det passar.

Tel: 0303-771962

Kom ihåg att behandla dina bisamhällena mot Varroa

Varroa är små otäcka varelser som finns i så gott som alla bisamhällen i våra trakter. De kryper in till ynglen i cellerna och förökar sig där. Bäst trivs de i drönceller. Det är därför bra att på försommaren sätta in en drönarram i varje bisamhälle. Är du osäker på hur detta går till kom till bigården på våra tisdagsträffar. Där visar vi hur det går till.

För att alla ska kunna ha friska bin är det viktigt att alla behandlar sina bisamhällen.

Oxalsyreförångare, för behandling mot Varroa

Ett sätt att behandla bisamhällen mot Varroa är med hjälp av en oxalsyreförångare. **Observera** att det är mycket viktigt att bikupan är stängd när behandlingen genomförs. Dvs. nätbotten täcks för och när förångaren har förts in genom flustret täpps även det igen med .t.ex. en bit skumgummi. Man får ingen fullgod effekt av behandlingen om inte kupan täpps igen.

Stenungsunds biodlareförening har en förångare till utlåning.

Biavel - en fördjupningskurs

Var deltagare i en av Länsstyrelsen i Västra Götaland arrangerad kurs riktad till kanske främst de som sysslar med drottningodling, men mycket intressant för biodlare i allmänhet.

Kursledare var Bert Thrybom denna fantastiskt kunniga människa som umgåtts med bin i över 60 år. Har som yrke varit barnläkare och har forskat i många år på genetik ock avel.

Vi fick en genomgång i vad som finns i en cell.

En människa består av ca 1000 miljarder celler, varje cell innehåller 1 miljard proteinmolekyler. I varje cell finns kromosomerna, bärarna av våra arvsanlag, generna, i form av DNA

Biets genom består av 10000 gener, biets genom är = 1/10 av mänskliga genomer.

Biet har 160 receptorer för lukt men endast 10 receptorer för smak.

Där har vi ett litet svar på att dofter reagerar bina på ganska snart men samtidigt en liten fara att bina inte kanske alltid kan känna om nektarn har besprutats med något som kan vara farligt.

Vi fick veta vad en liten cell bestod av och hur fort allting hände, det var imponerande hur man kan ta reda på sådant.

En cell var ju mer eller mindre likt en fabrik, där finns ett kontor i en annan del ett ritningsförråd där det kopieras exakta kopior som sedan sänds ut till

det ställe som något skadats med den logistikgrupp som även har sin plats i cellen.

Man fick verkligen klart för sig vilken enorm kunskap denna herre satt inne med!

När vi kom in på avelsarbetet och hur man skulle välja ut material till detta var dokumentationen mycket viktig. Det fanns även risker att man kunde avla bort egenskaper som man ville ha kvar. Att se till så man inte får inavel.

Ett tecken som vana biodlare har tagit för inavel är när en ram med yngel kan se ut som den blivit beskjuten med ett hagelskott. Detta kan även vara tecken på att bina rensat ut sjukt yngel orsakat av annat.

Bert Thrybom till skillnad från Kerstin Ebbesten är en stor anhängare av insemination i stället för parningsstationer.

Jag tog upp en fråga som vi har talat om flera gånger, Blandas sperman hos drottningen eller skiktas den för varje drönare som hon har parat sig med.

Ett samhälle kan få olika färg på bina som föds och även lynne kan ändras.

När det gällde parning på vanligt sätt blev svaret att så kan det mycket väl vara och detta var deltagarna även överens om, men vid insemination var det annorlunda eftersom när ett antal drönare mjölkats på sperma tunnades denna ut, vispades och sedan centrifugera-

(Forts. på sidan 22)

Drottningodling (Hur Gör Jag?)

Vill Du vara med och få inblick i hur drottningodling går till?

Kom då till bigården på våra träffar i juni. En av dagarna, när vädret passar, kommer vi att starta upp drottningodlingen. Är du intresserad så är det bara att hänga på. Ni kommer att få följa en drottningodling från larvning till kläckt drottning.

Vi kan inte i förväg spika ett datum när vi börjar odlingen. Starten beror på väder och drag mm. Juni månad brukar vara den tid som lämpar sig bäst. När starten väl har gått är det givna dagar utifrån startdagen som gäller.

Vi kommer att förlägga tiden så att det passar de som arbetar dagtid.

För mer närmare information se www.stenungsundsbi.se eller ring:

Sven-Olof 0303-77 34 64

Pelle 0303-77 19 62



Vad ska vi skriva om i Bibladet?

Kom gärna med synpunkter på innehållet i Bibladet. Är det något vi har glömt att ta med eller något du tycker vi ska ändra till nästa år? Kanske har du något att bidra med. Idéer och manus skickas till Pelle och Ann-Britt Carlsson, helst via E-post men snigelpost går också bra. Senast *15 jan 2013* vill vi ha in materialet för att det ska komma med i nästa Biblad.

Skicka till någon av nedanstående adresser:

ann-britt.carlsson@telia.com

pc@stenungsundsbi.se

Pelle och Ann-Britt Carlsson

Ängkrassevägen 2

444 45 Stenungsund

0303-77 19 62



(Forts. från sidan 17)

utbyta erfarenheter med och många diskussioner kommer upp – för vi vet ju alla hur biodlare är – alla har sin egen uppfattning om vad som är rätt eller fel. Man kommer i alla fall hem med många nya idéer och tankar i bagaget.

Gunnel Martinsson, Jan-Åke Carlsson

(Forts. från sidan 20)

des och då blev det en jämn spridning hela tiden.

Detta blev bara ett litet axplock av vad som genomgicks, jag hade önskat jag varit 40 år yngre

Och kunnat ta till mig mycket mer men är mycket glad att varit med.

/Sven-Olof Nilsson



Nordiska bin

Efter biodlardistriktets årsmöte höll Ingvar Arvidsson en liten presentation av projektet NordBi. Projektets uppgift är att bevara det nordiska biet. Det som vi ofta kallar mörka bin. Han ville ta död på en del av de dåliga rykte som tyvärr denna ras fått. Man har sagt att biet är svärmvilligt och aggressivt. Ingvar hävdade att det faktiskt är svärmtrögare än t.ex. *Ligustica* och att det är raskorsningarna som är stingsliga.

Det nordiska biet har tvärtom en hel del värdefulla egenskaper:

- Lättare att övervintra med låg foderåtgång under vintern.
- Flyger i kallare temperaturer
- Anpassat till våra nordiska dragväxter t.ex. hallon och ljung
- Samlar pollen från fler växter
- Lång yngelfri period
- Lång livslängd på arbetsbiet

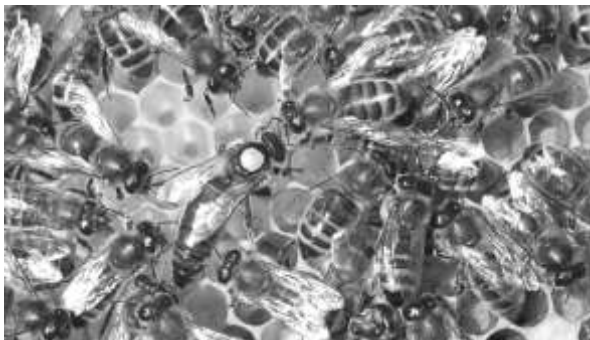


Bild från www.brunbi.dk

De två sista punkterna tror man har betydelse för motståndskraften mot varroa.

Det nordiska biet har anpassat sig till det nordiska klimatet under 10000 år!

För att bevara det renrasiga nordiska biet har man skapat 2 parningsstationer på Lurö i Väneren och Hästliden i Västerbotten. I Jämtland finns även ett nordbireservat. Det är ca 40 biodlare med ca 100 samhällen som gjort en överenskommelse att endast ha nordiska bin i detta område. Från att ha varit rejält hotat som ras så ser framtiden ljus ut för rasen men Ingvar ser gärna att fler sådana områden skapas.

Den som vill veta mer om projektet NordBi och det nordiska biet hittar mer information på hemsidan: www.nordbi.org

Till Salu:

Drottningar

Ju tidigare beställning, desto säkrare leverans

Ring: Sven-Olof Nilsson 0708-64 65 62



Nätbotten

Mycket använd av yrkesbiidlare!

Nedsänkbar lös botten som tages ut bakåt för rengöring utan att störa.

Bina har tillgång till alla utrymmen.

Finns i format Langsroth och LN.

Nedfällbart spärrgaller som musskydd, samt drottningfälla.

Kan även kombineras med pollenfälla.

Pris på begäran.

Ring: Sven-Olof Nilsson 0708-64 65 62



Honungsslunga

Du vet väl om att föreningen har en 4-ramars eldriven honungsslunga till uthyrning.

Det kostar 200 kr att hyra slungan i två dygn. Vill du ha den längre kostar det 100 kr extra per dygn.

Priset gället om du är medlem i Stenungsunds biodlareförening. Är du inte medlem gäller dubbla priser.

Betalningen sätts in på föreningens pg **691836-1**.

Bokning görs genom Ann-Britt tel. 0303-771962

Nostalgihörnan

Elvärme i bikupor.

Ett utdrag från Lärobok i biskötsel – förut benämnd ”Råd och anvisningar i biskötsel” av Alexander Lundgren.

Jag har kommit över en gammal ”Lärobok i biskötsel” av Alexander Lundgren- det är den sjunde upplagan och utgiven 1946.

Boken är uppbyggd som en lärobok där man behandlar allt från binas anatomi, liv och deras sjukdomar. Man kan följa biåret månad för månad, läsa om halmkypeskötsel, olika metoder för att tillätta drottningar o.s.v.

Ett intressant och kanske något spektakulärt inslag i boken är ”Elvärme i bikupor”. Här beskrivs hur man monterar ett element efter vårundersökningen till svaga samhällen. Elementet som placeras mellan vinterluckan och en extra mellanvägg bakom sista ramen. I detta ”elementrum” bildas då en värmekammare. I mellanväggen görs öppningar upptill och nertill så att luften kan passera. Det gäller att hålla koll om bimasan ökar så att inte bina går in i ”elementrummet”. Då elementet är inkopplat uppstår en varm luftström från elementet genom mellanväggens övre öppning ut till yngelrummet. Luften avger så småningom sin värme till bin och kakor och sjunker neråt och går tillsammans med en liten mängd kalluft från flyghålet tillbaka till

”elementrummet” där den uppvärms igen. Eftersom luftcirkulationen går så långsamt så irriteras inte bina. Dessutom torkar man upp längst in i kupan där fukt och mögel kan bildas på grund av det svaga samhällets oförmåga att åstadkomma ventilation själva.

När elementet är placerat på detta vis kan det tas ut (och sätts in) utan att störa bina.

Man beskriver i den här artikeln också spänning och effekt – men eftersom det hänt lite med elektriska element och dess konstruktion sen boken trycktes är det inte så stor ide att ta upp detta. Givetvis varnas det också mycket för brandrisken. Ett klart och tydligt budskap som framhålls är givetvis att *”Uppvärmning icke får ske under vintern då bina därvid icke komma till vinterto med utsot och död som följd. Värmeapparater anbringas icke i kuporna förrän vid vårundersökningen i slutet av mars eller början av april”*

Elvärme i kuporna, anser författaren av boken, också är av högt värde under kalla nätter i augusti vid fodring av svaga samhällen och konstsvärmar.

För mig var detta med elvärme i kuporna lite av kuriosita – men kanske är det någon i föreningen som testat eller vet någon som testat? Vi kommer säkert att få tillfälle att diskutera runt detta vid

(Forts. på sidan 26)



Stödmedlem?

Nu går det att bli stödmedlem i Stenungsunds biodlareförening till en kostnad av 50 kr per år.

Styrelsen har fått förfrågningar om medlemskap från personer som enbart vill vara medlemmar i vår förening. Dvs. dessa personer vill inte gå in i Sveriges Biodlares Riksförbund samtidigt som de blir medlemmar hos oss. Det kan t.ex. röra sig om personer som redan är medlemmar i SBR, via någon annan lokalförening, och som har bisamhällen inom våra gränser och därför ser nyttan i att få information om vad som händer i vår förening. Det finns även de som har slutat med biodling, och därför gått ur SBR, men som ändå vill veta vad som händer i Stenungsunds biodlareförening.

Nu kan Ni bli stödmedlemmar hos oss genom att sätta in **50 kr** på vårt **plusgirokonto 691836-1**. Ange att ni vill bli stödmedlem för år 2012 samt ert namn och er adress. Lämna även med telefonnummer och e-postadress om ni har.

www.stenungsundsbi.se

Du har väl inte glömt bort vår hemsida www.stenungsundsbi.se. Där finns alltid den senaste informationen.

På hemsidan finns länkar till tre olika forum. Dessa kan vem som helst logga in sig på och debattera bi och biodling. Gå in du också och skriv inlägg så att alla kan ta del av dina erfarenheter. Det finns mycket läsbart på dessa forum både för nybörjare och mer erfarna biodlare.

Det kan vara lite knivigt att ta sig in i ett forum första gången men får du problem hjälper gärna vår webbansvarige dig. Pelle Carlsson, 0303-771962.

Kontakta även Pelle om du har kommentarer till vad som står på hemsidan eller om du har något du vill publicera.

(Forts. från sidan 25)

någon av våra sommarträffar.

Tänk dock på att om vi invintrar starka samhällen med tillräckligt med foder, ser till att de är behandlade mot varroa och i övrigt är friska så är chansen att de också klarar vinterperioden mycket större – även utan värmeelement.

Den här boken tar också upp olika typer av drottningtillsättning – och ett tvivelaktigt sätt via ”saltpeterbedövning” beskrivs. Detta får jag dock återkomma till en annan gång.

Text: Gunnel Martinsson

Vaxavfall

Fredagen den 16 november kan du lämna ramar och vaxavfall hos Ivan Thorén, Ejdergatan 18 Stenungsund, så ombesörjer han vidare transport till rensningsanläggning. Ytterligare information lämnas i samband med kallelsen till årsmötet.

Observera att det endast är EN inlämningsdag den här gången!

Bifor och glasburkar

kan du beställa av Ivan Thorén senast söndag 29 juli Tel. 0303-814 42

Viktigt!

Hämta dina beställda varor/ramar hos Ivan så snart de har levererats till Ivan. Han är hygglig och ställer upp för vår skull men vill gärna använda sitt garage till annat än lagerlokal för oss biodlare, så snälla **hämta dina grejer** så snart du kan.

Årsrapporten

Senast den **31 oktober** vill styrelsen ha in din årsrapport. Blanketten finns i septembernumret av Bitidningen. Sänd rapporten till:

Leif Pantzar

Hällebäcksvägen 68
444 44 Stenungsund
l.pantzar@telia.com

OBS! Det är viktigt att rapporten kommer in i tid.

Som vanligt lottar vi, vid årsmötet, ut bidrottningar bland dem som har lämnat in rapporten i rätt tid.

Bidrottningsvinnare vid årsmötet 2011 blev:

- Majvor Alveskog
- Jan-Åke Carlsson
- Ivan Thorén



Man ska inte köpa elen i säcken.

Byt upp dig!

Välj ett grönare alternativ. Teckna elavtal hos oss på Kungälv Energi. Vi garanterar el från 100% förnybara energikällor till förmånliga priser. Välkommen!

Teckna elavtal
och se aktuella
priser på:
www.kungalvenergi.se

KUNGÄLV
energi

Ring oss på 0303-23 93 00 eller besök www.kungalvenergi.se

Din drivkraft. Alldeles runt hörnet.

Stenungsunds Biodlareförenings verksamhet 2012

- **Ons 22 feb** **Nyborjarkurs i Biodling kl.18.30.** Anmälan till Studieförbundet Vuxenskolan Stenungsund. Lärare Sven-Olof Nilsson. Kursen är fullbokad!
- **Tors 29 mars** **Kurs Godkänd biodlare** i Håby församlingshem. Mer information finns inne i Bibladet.
- **30-31 mars** Allt om bin! **Riksseminarium i Alingsås.** Skriftlig anmälan senast 12/3. För mer info se Bitidningen nr 1/2 el SBR:s hemsida.
- **Lörd 31 mars** Sista dag för inlämning av blankett för biinventering till länsstyrelsen. Mer information finns inne i Bibladet.
- **Tors 19 april** Orust biodlareförening har vårmöte Kl 19.00 i Kajutan Henån. **Bert Thryborn** kommer och berättar om sin biodling, drottningodling och varför han tycker det är så roligt med avel. Alla oavsett förening är välkomna.
- **Lör 28 april** **Bussresa till LP:s biodling i Säffle.** De har öppet hus och visar bl.a. sitt vaxvalseri och sin slunglinje. Mer information finns inne i Bibladet.
- **Lör 5 maj** **Säsongstart för verksamheten i bigården med tårtkalas** kl. 10.00-12.00. Därefter fortsätter vi att träffas enligt schema som beskrivs på sid 5 inne i Bibladet.
- **juni** **Drottningodlingen** startar i början av månaden. Datum beror på vädret. Se hemsidan för mer information. www.stenungsundsbi.se
- **Lör 11 aug** **"Höstknytis"** Vi träffas i bigården och äter lunch tillsammans.
- **Lör 20 okt** **Varroadag på Bigården** kl. 10:00. Färdigblandad oxalsyrelösning delas **kostnadsfritt** ut till föreningens medlemmar. Om du har, tag med syrafast kärl att ta lösningen i.
- **Ons 31 okt** **Årsrapporten** ska vara inlämnad till styrelseledamot Leif Pantzar.
- **Fre 16 nov** Inlämning av **ramar och vaxavfall** till Ivan Thorén.
- **Tors 15 nov** **Årsmöte.** Kallelse kommer i god tid. I kallelsen får du veta tid och plats.